



ПАСТАНОВА

23 августа 2018 г. № 49

г. Минск

ПОСТАНОВЛЕНИЕ

г. Минск

Об установлении примерных организационно-штатных структур, табеля оснащения средствами гражданской обороны и расчета создания гражданских формирований гражданской обороны

На основании пункта 7 Положения о порядке создания и деятельности гражданских формирований гражданской обороны, утвержденного постановлением Совета Министров Республики Беларусь от 19 марта 2008 г. № 413, и подпункта 7.4 пункта 7 Положения о Министерстве по чрезвычайным ситуациям Республики Беларусь, утвержденного Указом Президента Республики Беларусь от 29 декабря 2006 г. № 756 «О некоторых вопросах Министерства по чрезвычайным ситуациям», Министерство по чрезвычайным ситуациям Республики Беларусь ПОСТАНОВЛЯЕТ:

1. Установить:

примерные организационно-штатные структуры гражданских формирований гражданской обороны согласно приложению 1;

примерный табель оснащения гражданских формирований гражданской обороны средствами гражданской обороны согласно приложению 2;

примерный расчет создания гражданских формирований гражданской обороны согласно приложению 3.

2. Настоящее постановление вступает в силу с 2 сентября 2018 г.

Первый заместитель Министра

А.Ф.Худолеев

Лист согласования прилагается

Приложение 1
к постановлению
Министерства по чрезвычайным
ситуациям Республики Беларусь
23.08.2018 № 49

ПРИМЕРНЫЕ ОРГАНИЗАЦИОННО-
ШТАТНЫЕ СТРУКТУРЫ
гражданских формирований
гражданской обороны

Пожарная дружина



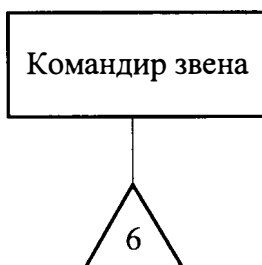
командир - 1
пожарный - 4

**Звено по обслуживанию ЗС ГО
(вместимостью до 150 чел.)**



связист-контролер по
заполнению и размещению
(командир звена) - 1
электрик
(электрик-моторист) - 1
слесарь по вентиляции - 1
слесарь-сантехник - 1

**Звено по обслуживанию ЗС ГО
(вместимостью 150-600 чел.)**



связист (командир звена) - 1
электрик - 1
электрик-моторист - 1
слесарь по вентиляции - 1
слесарь-сантехник - 1
контролер по заполнению и
размещению - 2

**Звено по обслуживанию ЗС ГО
(вместимостью свыше 600 чел.)**



связист (командир звена) - 1
электрик - 1
электрик-моторист - 1
слесарь по вентиляции - 2
слесарь-сантехник - 2
контролер по заполнению и
размещению - 4

Звено химической (радиационной) разведки



химик-разведчик (дозиметрист) (командир звена)	- 1
химик-разведчик (дозиметрист)	- 1
водитель	- 1
<hr/>	
автомобиль	- 1

Звено специальной обработки



химик-дегазатор (дезактиватор) (командир звена)	- 1
химик-дегазатор (дезактиватор)	- 1
водитель	- 1
<hr/>	
автомобиль	- 1

Звено инженерной разведки



разведчик-инженер (командир звена)	- 1
водитель	- 1
разведчик-сантехник	- 1
разведчик-электрик	- 1
разведчик газовых сетей	- 1
<hr/>	
автомобиль	- 1

Звено ветеринарной разведки



ветврач (командир звена)	- 1
лаборант (водитель)	- 1
<hr/>	
автомобиль	- 1

Звено эпидемиологической разведки



врач-эпидемиолог (командир звена)	- 1
лаборант (водитель)	- 1
<hr/>	
автомобиль	- 1

Звено фитопатологической разведки



агроном (командир звена)	- 1
лаборант (водитель)	- 1
<hr/>	
автомобиль	- 1

Звено железнодорожной разведки



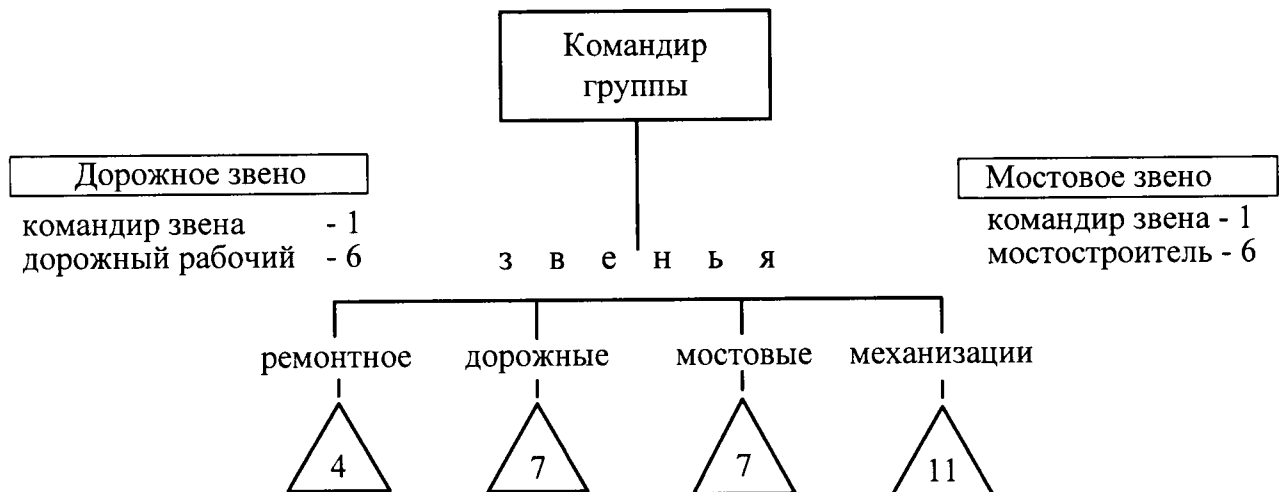
инженер-разведчик (командир звена)	- 1
машинист	- 1
<hr/>	
дрезина (тепловоз и т.п.)	- 1

Звено речной разведки



инженер-разведчик (командир звена)	- 1
машинист	- 1
<hr/>	
катер (моторная лодка)	- 1

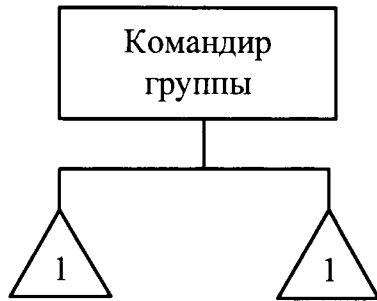
Дорожно-мостовая группа



Ремонтное звено	
механик (командир звена)	- 1
ремонтник	- 1
электрогазосварщик	- 1
водитель	- 1
<hr/>	
ремонтная мастерская	- 1

Звено механизации	
командир звена	- 1
машинист	- 5
крановщик	- 1
стропальщик	- 1
электрик	- 2
водитель	- 2
<hr/>	
автокран	- 1
буровая установка	- 1
грузовой автомобиль	- 2
электростанция	- 1
бульдозер	- 1
автогрейдер	- 1
каток	- 1
скрепер	- 1

Подвижная автозаправочная группа



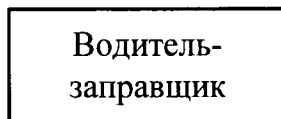
командир группы	- 1
водитель-заправщик	- 2
<hr/>	
автотопливозаправщик (с дизельным топливом)	- 1
автотопливозаправщик (с бензином)	- 1

Звено связи



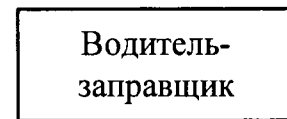
радист (командир звена)	- 1
телефонист-водитель	- 2
<hr/>	
автомобиль	- 1

Передвижная автозаправочная станция



водитель-заправщик	- 1
<hr/>	
передвижная автозаправочная станция	- 1

Мобильный пункт заправки



водитель-заправщик	- 1
<hr/>	
грузовой автомобиль	- 1
металлические канистры объемом 20 л	- 20

Аварийно-техническое звено по канализационным сетям



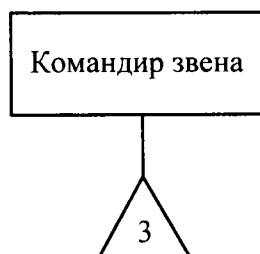
сантехник (командир звена)	- 1
экскаваторщик	- 1
компрессорщик	- 1
электрогазосварщик	- 1
слесарь-сантехник	- 1
водитель	- 1
<hr/>	
экскаватор	- 1
компр. станция	- 1
свар. аппарат	- 1
груз. автомобиль	- 1

Аварийно-техническое звено по водопроводным сетям



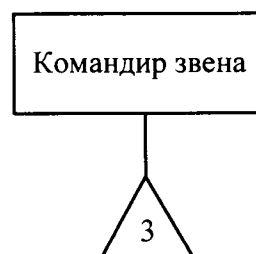
водопроводчик (командир звена)	- 1
экскаваторщик	- 1
крановщик	- 1
слесарь-сантехник	- 1
водитель	- 1
<hr/>	
экскаватор	- 1
автокран	- 1
рем-водопр. машина	- 1

Аварийно-техническое звено по электросетям



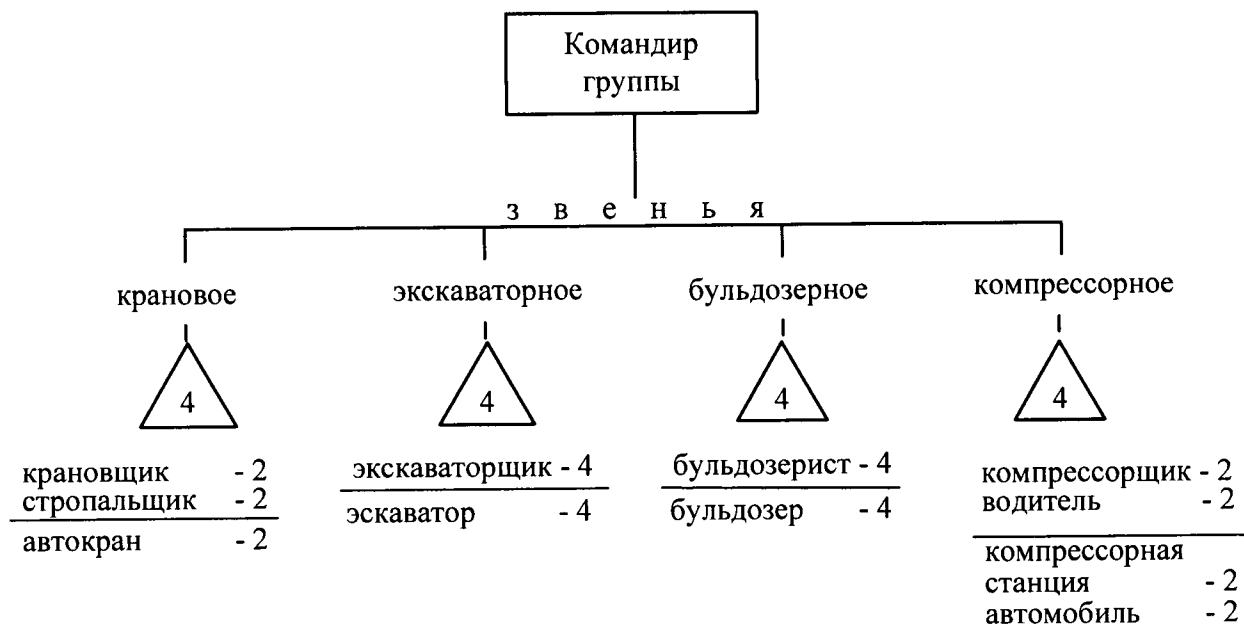
механик (командир звена)	- 1
ремонтник	- 1
электрогазосварщик-электрик	- 1
водитель	- 1
<hr/>	
свар. аппарат	- 1
рем. мастерск.	- 1

Аварийно-техническое звено по газовым сетям

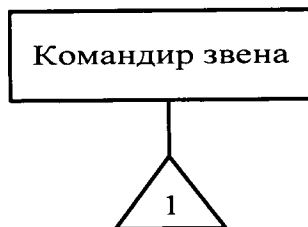


механик (командир звена)	- 1
ремонтник	- 1
электрогазосварщик-электрик	- 1
водитель	- 1
<hr/>	
свар. аппарат	- 1
рем. мастерск.	- 1

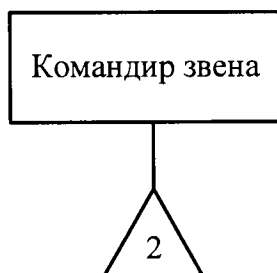
Группа механизации работ



Звено подвоза воды



командир звена	- 1
водитель	- 1
<hr/>	
автоцистерна (грузовой автомобиль с емкостями)	- 1

Погрузочное звено

грузчик (командир звена)	- 1
грузчик	- 1
водитель-грузчик	- 1
<hr/>	
грузовой автомобиль	- 1

Подвижный пункт продовольственного снабжения

начальник пункта	- 1
раздатчик	- 1
водитель-раздатчик	- 1
<hr/>	
автомобиль	- 1
автоприцеп	- 1

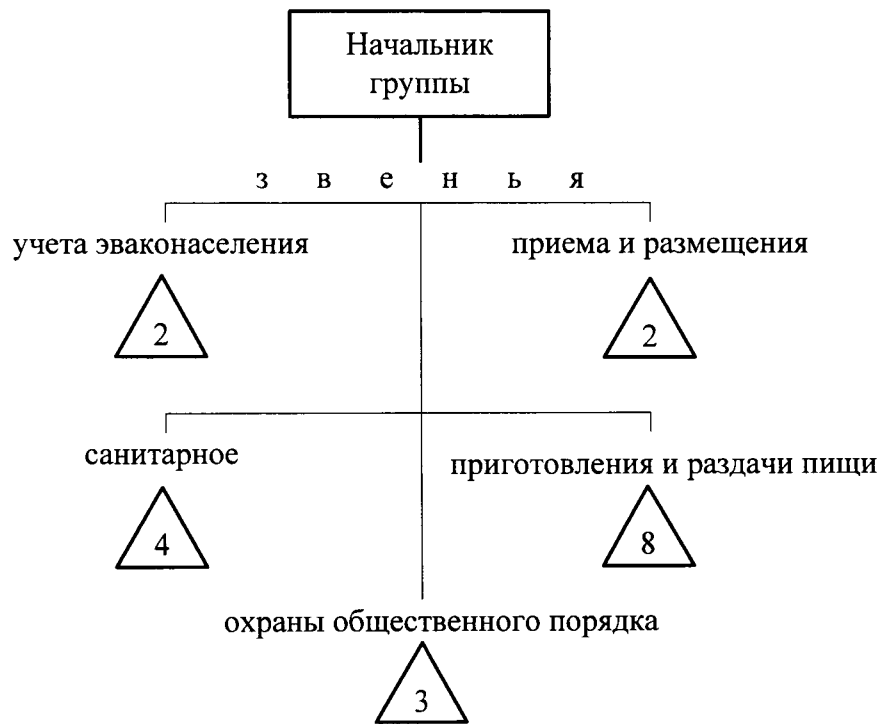
Пункт выдачи средств индивидуальной защиты**Подвижный пункт питания**

начальник пункта	- 1
раздатчик	- 1
водитель-раздатчик	- 1
<hr/>	
автомобиль	- 1
кухня (котел)	- 1

Подвижный пункт вещевого снабжения

начальник пункта	- 1
раздатчик	- 1
водитель-раздатчик	- 1
<hr/>	
автомобиль	- 1
автоприцеп	- 1

Группа приема и размещения временно отселяемого населения



Лесопожарная бригада пункта противопожарного инвентаря (ППИ)



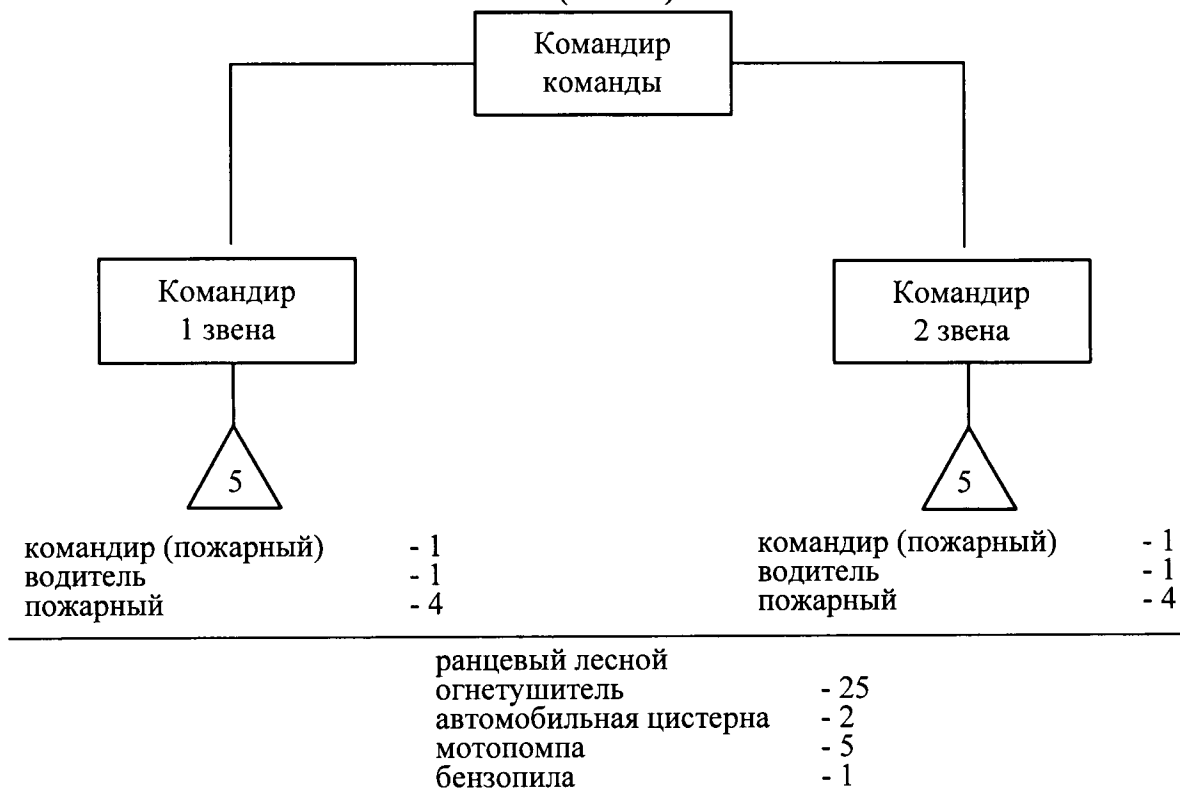
командир бригады	- 1
тракторист	- 1
пожарный	- 3
<hr/>	
ранцевый лесной огнетушитель	- 10
трактор	- 1
прицепная цистерна	- 1
плуг	- 1
мотопомпа	- 1
бензопила	- 1

Лесопожарная команда пожарно-химической станции первого типа (ПХС-1)



командир команды	- 1
водитель	- 1
тракторист	- 1
пожарный	- 5
<hr/>	
трактор	- 1
автомобильная цистерна	- 1
мотопомпа	- 3
ранцевый лесной огнетушитель	- 15
бензопила	- 1
плуг	- 1

Лесопожарная команда пожарно-химической станции второго типа (ПХС-2)

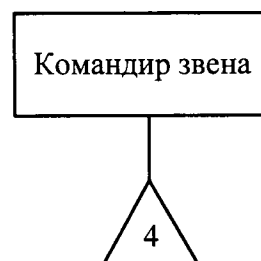


Спасательная группа



командир группы	- 1
командир звена	- 3
спасатели	- 15

Аварийно-техническое звено по тепловым сетям



сантехник (командир звена)	- 1
экскаваторщик	- 1
газосварщик	- 1
слесарь-сантехник	- 1
водитель	- 1
экскаватор	- 1
свар. аппарат	- 1
груз. автомобиль	- 1

Приложение 2
к постановлению
Министерства по чрезвычайным
ситуациям Республики Беларусь
23.08.2018 № 49

ПРИМЕРНЫЙ ТАБЕЛЬ ОСНАЩЕНИЯ
гражданских формирований гражданской обороны средствами гражданской обороны

Средства индивидуальной защиты органов дыхания и кожи					
№ п/п	Наименование имущества	Единица измерения	Норма отпуска	Кому полагается	Примечание
1.	Противогаз фильтрующий, обеспечивающий защиту от используемых на химически опасных объектах аварийно химически опасных веществ, а также продуктов горения (допускается использование гражданских противогазов типа ГП-5, ГП-7, оснащенных соответствующими фильтрующе-поглощающими коробками)*	шт.	1 на человека	На штатную численность персонала всех гражданских формирований гражданской обороны (за исключением пожарных дружин)	Если численность гражданского формирования гражданской обороны в организации превышает 20 человек для подгонки по размерам создается 5-процентный запас противогазов (но не менее 1 шт. каждого размера)
2.	Респиратор противозерозольный, обеспечивающий защиту от радиоактивной пыли и биологических средств	шт.	1 на человека	На штатную численность персонала всех формирований	—
3.	Изолирующий противогаз	шт.	1 на человека	На штатную численность звеньев химической разведки	—

4.	Самоспасатель	шт.	1 на человека	На штатную численность пожарных дружин	—
5.	Изолирующий костюм химической защиты тип 1b** (допускается использование защитного костюма Л-1)	шт.	1 на человека	На штатную численность звеньев химической разведки	—
6.	Костюм химической защиты тип 3*** (допускается использование защитного костюма Л-1)	шт.	1 на человека	На штатную численность звеньев специальной обработки, радиационной, эпидемиологической, ветеринарной, и фитопатологической разведки	—
Медицинское имущество					
7.	Коллективная аптечка****	шт.	1	На каждое защитное сооружение гражданской обороны и сооружение двойного назначения	—
8.	Индивидуальный перевязочный пакет типа ИПП-1	шт.	1 на человека	На штатную численность персонала всех формирований	—
9.	Санитарная сумка*****	шт.	1 на человека	На штатную численность персонала санитарной дружины (звена)	—
10.	Носилки санитарные	шт.	1	Санитарному звену	—
Средства радиационной, химической и биологической разведки и контроля					
11.	Дозиметр с выносным блоком детектирования, диапазоном измерения мощности эквивалентной дозы от 0,2 мкЗв/ч до не менее 1 Зв/ч, временем измерения менее 30 сек и погрешностью измерения не более 20%	шт.	1	На звенья специальной обработки и радиационной разведки	—

12.	Индивидуальный дозиметр с возможностью измерения индивидуального эквивалента дозы гамма-излучения (накопленной дозы) с диапазоном измерения от 1 мкЗв до не менее 10 Зв и погрешностью измерения не более 30 %	шт.	1 на человека	На звенья специальной обработки и радиационной разведки	—
13.	Аспиратор с набором индикаторных трубок для определения качественного и количественного содержания аварийно химически опасных веществ в воздушной среде (допускается использование войскового прибора химической разведки при условии его укомплектования соответствующими индикаторными трубками)	шт.	1	На звенья специальной обработки и химической разведки	—
14.	Метеорологический комплект типа МК-3	компл.	1	На звенья химической разведки	—
15.	Комплект отбора проб типа КПО-1М	компл.	1	На звенья ветеринарной, эпидемиологической, фитопатологической, химической и радиационной разведки	—
16.	Комплект носимых знаков ограждения типа КЗО-1	компл.	2	На звенья радиационной, химической ветеринарной, эпидемиологической и фитопатологической разведки	—
Средства специальной обработки					
17.	Аппарат для подачи воды под высоким давлением для проведения дегазации, дезактивации	компл.	1	На звено специальной обработки	—

18.	Автомобильный комплект специальной обработки типа ДК-4 (ИДК-1)	компл.	1	На звено специальной обработки	—
19.	Индивидуальный противохимический пакет типа ИПП-11	шт.	1	На штатную численность персонала санитарных формирований, звеньев радиационной, химической разведки и специальной обработки	—
20.	Каркасная кабина (палатка) для специальной обработки	шт.	1	На звено специальной обработки	—
Средства связи и комплексы средств автоматизации					
21.	Коротковолновая носимая радиостанция	шт.	1	Командирам звеньев радиационной, химической, инженерной, железнодорожной, речной разведки, связи	—
22.	Ультракотковолновая носимая радиостанция	шт.	1	Командирам звеньев связи, спасательных групп, групп механизации работ.	—
23.	Электротремегафон	шт.	1	Командирам спасательных групп (команд)	—
Аварийно-спасательное оборудование, средства обеспечения проведения аварийно-спасательных и других неотложных работ					
24.	Пояс спасательный с карабином	шт.	1 на человека	На штатную численность персонала дорожно-мостовой группы	—
25.	Приборы газопламенной резки с резаками, напорными рукавами, редукторами и газовыми баллонами (керосинорезы, газосварочные аппараты и др.)	компл.	1	На аварийно-техническое звено по газовым и тепловым сетям	—
26.	Шанцевый инструмент (лопаты штыковая и совковая, лом, кувалда, топор плотничный, пила)	компл.	не менее 1	На спасательную группу, группу механизации работ, пожарную дружину, звено инженерной разведки	—

27.	Грузоподъемные средства (лебедки, тали, домкраты)	шт.	по 2 каждого вида	На спасательную группу, группу механизации работ, звено по обслуживанию ЗС (только 1 домкрат), звено инженерной разведки	—
28.	Трос разный	пог.м	75-100	На каждую лебедку, таль	—
29.	Канат пеньковый	пог.м	75	Спасательной группе, группе механизации работ, дорожно-мостовой группе	—
30.	Защитные очки	шт.	1 на человека	Персоналу формирований, непосредственно принимающему участие в проведении спасательных работ	—
31.	Рукавицы брезентовые или перчатки, идентичные по защитным свойствам	шт.	1 на человека	Персоналу формирований, непосредственно принимающему участие в проведении спасательных работ (за исключением санитарных звеньев (дружин))	—
32.	Фонарь электрический	шт.	1 на человека	Персоналу формирований, непосредственно принимающему участие в проведении спасательных работ	—
				Персоналу санитарных дружин (звеньев), звеньев по обслуживанию защитных сооружений	—
33.	Моторная пила	шт.	1	Спасательной группе, дорожно-мостовой группе	—
34.	Мотобетонолом (бетонорез)	шт.	1	Спасательной группе	—
35.	Ножницы для резки проволоки	шт.	1	Спасательной группе, звену по обслуживанию защитных сооружений	—

36.	Комплект электромонтера (когти монтерские, коврик диэлектрический, боты диэлектрические, штанга, перчатки диэлектрические, набор инструмента для электрика)	компл.	1	Дорожно-мостовой группе, группе механизации работ, аварийно-техническим звеньям, звену по обслуживанию защитных сооружений (за исключением когтей монтерских), звену инженерной разведки	—
37.	Комплект сантехника (набор сантехнического инструмента)	компл.	1	Звену по обслуживанию защитных сооружений, аварийно-техническим звеньям по водопроводным и канализационным сетям	—
38.	Комплект электрогазосварщика (набор инструмента и оборудования для проведения сварочных работ, очки защитные, брезентовый костюм, рукавицы)	компл.	1	Дорожно-мостовой группе, аварийно-техническим звеньям по канализационным, электрическим и газовым сетям.	—
39.	Компас	шт.	1	Персоналу разведывательных звеньев	—
40.	Сапоги резиновые	пар	1	На защитный костюм	—
41.	Сапоги или ботинки с высокими берцами	пар	1 на человека	Персоналу формирований, непосредственно принимающему участие в проведении спасательных работ	—
42.	Мешок прорезиненный для зараженной одежды	шт.	1	На 20 защитных костюмов типа Л-1	—

Пожарно-техническое вооружение, оборудование и имущество						
43.	Боевая одежда пожарных или костюм брезентовый (куртка и брюки)	компл.	1 на человека	Персоналу пожарных дружин		—
44.	Рукавицы брезентовые с крагами	пара	1 на человека	Персоналу пожарных дружин		—
45.	Пояс пожарный спасательный с карабином	шт.	1 на человека	Персоналу пожарных дружин		—
46.	Топор пожарный поясной с кобурой	шт.	1 на человека	Персоналу пожарных дружин		—
47.	Рукава пожарные напорные Ø51 мм	шт.	4	Персоналу пожарных дружин		При наличии на объекте водопроводной сети с пожарным гидрантом
48.	Рукава пожарные напорные Ø66 мм	шт.	4	На пожарную мотопомпу и насос типа НШН-600		—
49.	Рукава напорно-всасывающие длиной 4 м, Ø75 мм	шт.	2	На пожарную мотопомпу и насос типа НШН-600		—
50.	Рукава напорные для работы от пожарного гидранта длиной 4 м, Ø77 мм	шт.	1	На пожарную мотопомпу и насос типа НШН-600		—
51.	Ключи для соединения всасывающих рукавов	шт.	2	На пожарную автомобильную цистерну		—
52.	Ключи для соединения напорно-всасывающих рукавов	шт.	2	На пожарную мотопомпу и насос типа НШН-600, на пожарную автомобильную цистерну		—
53.	Зажим рукавный	шт.	2	На пожарную мотопомпу и насос типа НШН-600		—
54.	Головка соединительная переходная Ø51x66	шт.	1	На пожарную мотопомпу и насос типа НШН-600		—
55.	Головка соединительная переходная Ø51x77	шт.	1	Пожарной дружине		При наличии на объекте водопроводной сети с пожарным гидрантом

56.	Головка соединительная переходная Ø66x77	шт.	3	На пожарную мотопомпу и насос типа НШН-600	При наличии разветвления РТ-70 положена 1 головка
57.	Головка соединительная переходная Ø51x51 типа «Ротт» х «Богданов»	шт.	1	Пожарной дружине	При наличии на объекте внутренней водопроводной сети с полугайкой типа «Ротт»
58.	Разветвление трехходовое РТ-80 или РТ-70	шт.	1	На пожарную мотопомпу и насос типа НШН-600	–
59.	Сетка для всасывающего рукава СВ-80 с веревкой длиной 12 м	шт.	1	На пожарную мотопомпу и насос типа НШН-600	–
60.	Колонка пожарная	шт.	1	Пожарной дружине	При наличии на объекте водопроводной сети с пожарным гидрантом
61.	Крюк для открывания крышек пожарных гидрантов	шт.	1	Пожарной дружине	–//–
62.	Ключ торцовый для открывания гидрантов	шт.	1	Пожарной дружине	–//–
63.	СПРУ-50/0,7 или аналог	шт.	1	На пожарную мотопомпу и насос типа НШН-600	–
64.	СПРУК-50/0,7 или аналог	шт.	2	На пожарную мотопомпу и насос типа НШН-600	–
			1	Пожарной дружине	При наличии на объекте водопроводной сети с пожарным гидрантом
65.	Веревка пожарная длиной не менее 25 м	шт.	1	Пожарной дружине	–

66.	Диэлектрические средства (ножницы, боты, перчатки, коврик)	компл.	1	Пожарной дружине	—
67.	Огнетушитель порошковый с массой огнетушащего вещества не менее 8 кг (или 2 огнетушителя по 4 кг)	шт.	1	Пожарной дружине	При необходимости обеспечения данного объекта в соответствии с нормами оснащения объектов первичными средствами пожаротушения
68.	Огнетушитель углекислотный с массой огнетушащего вещества не менее 5 кг	шт.	1	Пожарной дружине	-//-
69.	Огнетушитель воздушно-пенный с массой огнетушащего вещества не менее 10 кг (или 2 огнетушителя по 5 кг)	шт.	1	Пожарной дружине	-//-
70.	Полотнище противопожарное	шт.	1	Пожарной дружине	-//-
71.	Ведро объемом не менее 10 л	шт.	2	Пожарной дружине	-//-
72.	Емкость с запасом воды не менее 0,2 м. куб.	шт.	1	Пожарной дружине	-//-

*Если организация не имеет химически опасных объектов или не попадает в зону возможного химического заражения оснащение персонала, входящего в состав гражданских формирований гражданской обороны, рекомендуется проводить путем использования фильтрующих противогазов, оснащенных фильтрующе-поглощающими коробками типа ВКСХ.

**В соответствии с классификацией, приведенной в EN 943:2002 «Protective clothing against liquid and gaseous chemicals, aerosols and solid particles».

***В соответствии с классификацией, приведенной в EN 14605:2005 «Protective clothing against liquid chemicals - type 3 or 4».

****Комплектация коллективной аптечки определяется в соответствии с Инструкцией о порядке эксплуатации защитных сооружений гражданской обороны, утвержденной постановлением Министерства по чрезвычайным ситуациям Республики Беларусь от 24 февраля 2005 г. № 22.

*****В соответствии с Типовым положением о санитарных формированиях гражданской обороны, утвержденным постановлением Министерства по чрезвычайным ситуациям Республики Беларусь от 12 мая 2008 г. № 39 (Национальный реестр правовых актов Республики Беларусь, 2008 г., № 134, 8/18873).

Примечания:

1. Гражданские формирования оснащаются имуществом, не предназначенным при объявлении мобилизации для поставки в Вооруженные Силы Республики Беларусь, другие войска и воинские формирования, военизированные организации или использования в их интересах.

2. Кроме указанного имущества в табеля оснащения включаются автомобили, дорожные и землеройные машины, грузоподъемные и дорожно-транспортные средства, пожарные и санитарные автомобили, походные кухни и другая техника и имущество в количествах, предлагаемых в примерных организационно-штатных структурах гражданских формирований.

3. При отсутствии в организациях типов (марок) материально-технических средств, указанных в примерных нормах оснащения, возможно применение иных материально-технических средств с близкими по значению характеристиками.

4. Лесопожарные формирования оснащаются в соответствии с приложениями 3 и 6 к Правилам пожарной безопасности в лесах Республики Беларусь, утвержденным постановлением Министерства лесного хозяйства Республики Беларусь от 19 декабря 2016 г. № 70 (Национальный правовой Интернет-портал Республики Беларусь, 04.02.2017, 8/31562).

**ПРИМЕРНЫЙ РАСЧЕТ СОЗДАНИЯ
гражданских формирований гражданской обороны**

Объектовые гражданские формирования гражданской обороны			
Наименование гражданских формирований гражданской обороны	Численность, чел.	Расчет создания	Организации, создающие гражданские формирования гражданской обороны*
Санитарное звено	4**	1 на 50-100 чел. (1 на организацию, не отнесенную к категории по гражданской обороне)	Все, за исключением организаций здравоохранения
Санитарные дружины 2-5 звеньев состава	10-22**	1 на 200-500 чел. (создаются при наличии двух и более санитарных звеньев)	--/--
Пожарные дружины	5	1 на 100 чел.	Все организации (при отсутствии объектового подразделения МЧС)
Звено по обслуживанию защитных сооружений гражданской обороны***	4	На защитное сооружение гражданской обороны вместимостью до 150 чел.	Организации, имеющие на балансе защитные сооружения гражданской обороны (сооружения двойного назначения)
	7	На защитное сооружение гражданской обороны вместимостью 150-600 чел.	

	11	На защитное сооружение гражданской обороны вместимостью свыше 600 чел.	
Звено химической (радиационной) разведки	3	1 на химически опасный (радиационно опасный) объект	Организации, имеющие химически опасные объекты и (или) источники ионизирующего излучения I и II категории
Звено специальной обработки	3	--/--	--/--
Пункт выдачи средств индивидуальной защиты	10	1 на 200 чел/час (в течение 12 часов)	Организации, попадающие в зону возможного химического заражения
Территориальные гражданские формирования гражданской обороны			
Звено инженерной разведки	5	1 на очаг поражения площадью 1 км ² ****	Предприятия строительного комплекса, входящие в состав городской (районной) инженерно-технической службы гражданской обороны
Звено химической (радиационной) разведки	3	1 на каждые 10 км ² площади зоны возможного химического заражения (радиоактивного загрязнения)*****	Организации, имеющие химически опасные объекты и (или) источники ионизирующего излучения I и II категории (при отсутствии соответствующей аварийно-спасательной службы и объектового подразделения МЧС)
Звено специальной обработки	3	1 на химически опасный (радиационно опасный) объект	--/--
Звено эпидемиологической разведки	2	1 на район	Организации, входящие в состав городской (районной) медицинской

			службы гражданской обороны (ЦГиЭ)
Звено ветеринарной разведки	2	1 на район	Организации, входящие в состав городской (районной) службы гражданской обороны защиты сельскохозяйственных животных и растений (ветеринарные станции, предприятия агропромышленного комплекса)
Звено фитопатологической разведки	2	1 на район	Организации, входящие в состав городской (районной) службы гражданской обороны защиты сельскохозяйственных животных и растений (инспекции по семеноводству, карантину и защите растений, предприятия агропромышленного комплекса)
Звено железнодорожной разведки	2	На каждое направление в пределах отделений Белорусской железной дороги	Организации, входящие в состав районной службы гражданской обороны транспортного обеспечения
Звено речной разведки	2	На каждое направление в пределах района	Организации, входящие в состав городской (районной) службы гражданской обороны транспортного обеспечения (имеющие водный транспорт)
Дорожно-мостовая группа	30	В максимальном количестве, исходя из местных условий	Организации, входящие в состав городской (районной) инженерно-технической службы гражданской обороны
Звено связи	3	На каждый узел связи	Организации, входящие в состав городской (районной) службы гражданской обороны связи

Передвижная автозаправочная станция	1	В зависимости от прогнозируемой обстановки, для обеспечения действий сил гражданской обороны	Организации, входящие в состав республиканской (городской, районной) службы гражданской обороны обеспечения горюче-смазочными материалами, а также организации, имеющие передвижные автозаправочные станции, автотопливозаправщики и бензовозы
Подвижная автозаправочная группа	3		
Мобильный пункт заправки	1		
Аварийно-техническое звено по водопроводным сетям	6	В максимальном количестве, исходя из местных условий	Организации, входящие в состав городской (районной) коммунально-технической службы гражданской обороны
Аварийно-техническое звено по канализационным сетям	7	В максимальном количестве, исходя из местных условий	Организации, входящие в состав городской (районной) коммунально-технической службы гражданской обороны
Аварийно-техническое звено по тепловым сетям	6	В максимальном количестве, исходя из местных условий	Организации, входящие в состав городской (районной) коммунально-технической службы гражданской обороны и службы энергоснабжения
Аварийно-техническое звено по электросетям	4	В максимальном количестве, исходя из местных условий	Организации, входящие в состав городской (районной) службы гражданской обороны энергоснабжения
Аварийно-техническое звено по газовым сетям	4	В максимальном количестве, исходя из местных условий	Организации, входящие в состав городской (районной) службы гражданской обороны энергоснабжения
Звено подвоза воды	2	1 на 600-1200 чел. (в зависимости от емкости цистерны из расчета 2,5-5 л/чел. сут.)	Организации, входящие в состав городской (районной) коммунально-технической службы гражданской обороны (в том числе молочные заводы, спиртзаводы, а также иные организации, имеющие

			автоцистерны, предназначенные для перевозки воды)
Спасательная группа	19	В максимальном количестве, исходя из местных условий	Организации, не отнесенные к категории по гражданской обороне, численность работающей смены в которых превышает 200 чел.
Группа механизации работ	19	В максимальном количестве, исходя из местных условий	Организации, входящие в состав городской (районной) инженерно-технической службы гражданской обороны, иные предприятия строительного комплекса
Погрузочное звено	3	Исходя из местных условий с учетом погрузки (разгрузки) средств индивидуальной защиты со складов резерва, эвакуации материальных и историко-культурных ценностей	Любые организации, продолжающие работу в военное время (преимущественно учреждения высшего и профессионально-технического образования)
Пункт выдачи средств индивидуальной защиты	10	1 на 200 чел/час (в течение 12 часов)	По решению начальников гражданской обороны городов и районов, территория которых попадает в зону возможного радиоактивного (химического) загрязнения (заражения)
Группа приема и размещения временно отселяемого населения	19	1 на объект	Объекты с массовым пребыванием людей, расположенные в безопасном районе и пригодные для временного размещения населения
Подвижный пункт продовольственного снабжения	3	1 на 3 тыс. человек	Организации, входящие в состав городской (районной) службы гражданской обороны торговли и питания, объекты торговли, имеющие собственный грузовой транспорт

Подвижный пункт питания	3	1 на 150 чел/час	Организации, входящие в состав городской (районной) службы гражданской обороны торговли и питания, объекты общественного питания, имеющие соответствующие возможности
Подвижный пункт вещевого снабжения	3	1 на 1400 комплектов подменной одежды и обуви	Организации, входящие в состав городской (районной) службы гражданской обороны торговли и питания, объекты торговли, имеющие собственный грузовой транспорт
Медицинские формирования (за исключением санзвеньев и дружин)	—	Определяет республиканская медицинская служба гражданской обороны	По решению республиканской медицинской службы гражданской обороны
Лесопожарная бригада пункта противопожарного инвентаря (ППИ)	5	1 на структурное подразделение (лесничество) юридического лица, ведущего лесное хозяйство	Структурное подразделение (лесничество) юридического лица, ведущего лесное хозяйство
Лесопожарная команда пожарно-химической станции первого типа (ПХС-1)	8	юридического лица, ведущего лесное хозяйство	
Лесопожарная команда пожарно-химической станции второго типа (ПХС-2)	13	1 на юридическое лицо, ведущее лесное хозяйство	Юридические лица, ведущие лесное хозяйство

*В соответствии с Положением о порядке создания и деятельности гражданских формирований гражданской обороны, утвержденным постановлением Совета Министров Республики Беларусь от 19 марта 2008 г. № 413 (Национальный реестр правовых актов Республики Беларусь, 2008 г., № 69, 5/27363).

**Численность санитарных звеньев (дружин) определяется в соответствии с Типовым положением о санитарных формированиях гражданской обороны, утвержденным постановлением Министерства по чрезвычайным ситуациям Республики Беларусь от 12 мая 2008 г. № 39 (Национальный реестр правовых актов Республики Беларусь, 2008 г., № 134, 8/18873).

***Для сооружений двойного назначения предусматривается наличие не менее 2-х человек.

****Площадь очагов поражения рассчитывается в соответствии с Инструкцией о порядке расчета зон возможного поражения при нанесении ударов обычными средствами поражения, утвержденной приказом Министерства по чрезвычайным ситуациям Республики Беларусь от 5 ноября 2013 г. № 270 дсп.

*****Площади зон возможного химического заражения рассчитываются в соответствии с РД 52.04.253-90 «Методика прогнозирования масштабов заражения сильнодействующими ядовитыми веществами при авариях (разрушениях) на химически опасных объектах и транспорте». В случае, если площадь зоны возможного химического заражения составляет более 10 км², создается не более 4-х объектовых звеньев химической разведки (в целях обозначения и контроля перемещения границ зоны заражения).

Примечания:

1. Расчет создания гражданских формирований гражданской обороны осуществляется исходя из штатных расписаний (штатов) организаций на военное время (на каждую работающую смену) с учетом специфики работы организации (разъездной вид работ, количество одновременно находящихся на рабочем месте работников).

2. В случае, если штатная численность работников организации на военное время (рабочей смены – если организация будет функционировать в сменном режиме) составляет менее 15 человек, создается только санитарное звено либо специальное формирование (в зависимости от специфики хозяйственной деятельности организации).

3. Службы гражданской обороны, создающие гражданские формирования гражданской обороны, самостоятельно определяют их структуру и состав (по согласованию с Министерством по чрезвычайным ситуациям Республики Беларусь) в зависимости от местных условий и специфики функционирования организаций.

4. По решению начальников гражданской обороны соответствующих административно-территориальных единиц в организациях могут создаваться дополнительные гражданские формирования гражданской обороны, не указанные в данном примерном расчете.